

# 군위 일대의 포유류

김성철 · 김주희  
 동국대학교

## 요약

군위 일대에 대한 소형포유류 조사는 2018년 6~7월에 실시되었으며, 이 지역에서 확인된 소형포유류는 아종을 구분하여 총 11종이었으며, 멸종위기 야생생물은 확인되지 않았다.

## 1. 서론

군위(도엽번호: 368151) 일대에 대한 기존의 포유류조사는 김·엄(1998), 최·신(2001) 조·유(2011)에 의해 수행된 바 있다. 이 조사는 제 4차 전국자연환경조사의 일환으로 포유류의 현황 및 서식유형을 알아보기 위하여 실시되었다.

## 2. 조사지역 및 방법

조사는 군위(도엽번호: 368151) 일대에서 실시되었으며(그림 1), 자세한 조사일정은 표 1과 같다. 조사대상지역은 1:25,000 지형도를 9개의 격자로 나누어 실시하였다.(그림 1), 조사방법은 “제 4차 전국자연환경조사 포유류 지침서 개정”을 따랐다(국립생태원 2016).

표 1. 조사일정

격자 \ 조사	1회 조사	2회 조사
E1	2018. 6. 6	2018. 6. 7
E2	2018. 6. 6	-
E4	2018. 6. 7	-
E5	2018. 6. 7	-
E6	2018. 7. 22	-
E7	2018. 6. 8	2018. 7. 21
E9	2018. 7. 22	-

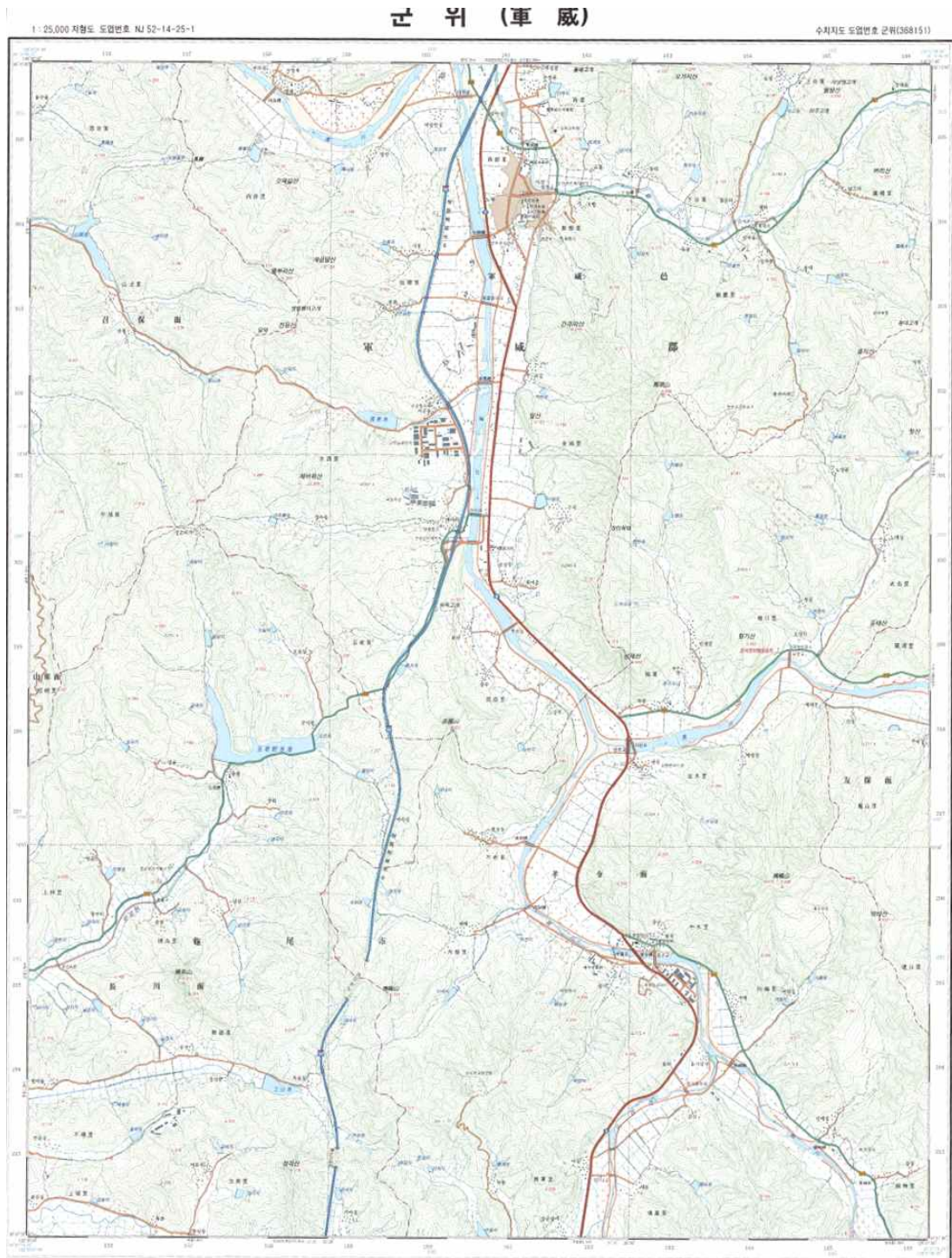


그림 1. 조사지역 현황

### 3. 결 과

#### 3-1. 전체 포유류 현황

군위 일대에서 확인된 소형포유류는 아종을 구분하여 총 11 종이였다(표 2). 이를 격자별로 보면, E1 이 5종, E2 가 6종, E4 가 7종, E5 가 2종, E6 이 1종, E7 이 6종, E9 가 3종이었다.

표 2. 군위 일대의 포유류 현황

(○: 출현, - :미출현)

종명	각 격자에서 관찰된 종						
	E1	E2	E4	E5	E6	E7	E9
등줄쥐	○	-	○	-	-	○	-
집쥐	-	-	-	-	-	○	-
흰넓적다리붉은쥐	○	-	○	-	-	-	-
다람쥐	-	-	○	-	-	-	-
청설모	-	○	○	-	-	○	-
관박쥐	○	-	○	-	○	-	○
문둥이박쥐	-	○	-	-	-	○	-
대륙쇠큰수염박쥐	-	○	-	-	-	-	○
우수리박쥐	○	○	○	○	-	-	-
집박쥐	○	○	○	○	-	○	○
두더지	-	○	-	-	-	○	-
합계(총11종)	5종	6종	7종	2종	1종	6종	3종

### 3-2. 서식지 유형별 포유류 현황

군위 일대에서 확인된 서식지 유형별 포유류는 산림에서 6종, 경작지에서 4종, 수계에서 1종, 시가화에서 1종, 도로에서 5종으로 확인되었다(표 3).

표 3. 군위 일대의 서식지 유형별 포유류 현황

(○: 출현, -:미출현)

서식지 유형 종명	산림	경작지(논, 밭, 과수원)	수계(하천, 저수지)	시가화	도로(임도 및 지방도, 국도)
등줄쥐	○	○	-	-	-
집쥐	-	○	-	-	-
흰넓적다리붉은쥐	○	-	-	-	-
다람쥐	○	-	-	-	-
청설모	○	-	-	-	-
관박쥐	○	-	-	-	○
문둥이박쥐	-	-	-	-	○
대륙쇠큰수염박쥐	-	-	-	-	○
우수리박쥐	-	-	○	-	○
집박쥐	-	○	-	○	○
두더지	○	○	-	-	-
합계(총16종)	6종	4종	1종	1종	5종

군위 도엽 일대에서 서식이 확인된 소형포유류를 대상으로 서식지 유형별에 따른 종 별 흔적 유형을 분석하였다. 그 결과 조사 군위도엽 내 산림에서 가장 많이 관찰된 종은 관박쥐가 포획으로 4회 관찰되었다. 경작지에서는 집박쥐가 직접관찰 3회로 가장 많이 관찰되었으며, 수계에서는 우수리박쥐가 27회 직접관찰되었다. 시가화에서는 집박쥐가 4회 직접 관찰되었고, 도로(교량)에서는 집박쥐가 12회 포획으로 가장 많이 확인되었다(표 4).

표 4. 군위 일대 서식지 유형별에 따른 출현종 서식 흔적수 현황

구분 유형	종명	계 (흔적)	굴	직접 관찰	포획	기타
산림	등줄쥐	3	0	0	3	0
	흰넓적다리붉은쥐	2	0	0	2	0
	다람쥐	1	0	1	0	0
	청설모	3	0	0	0	3
	관박쥐	6	0	2	4	0
	두더지	1	1	0	0	0
경작지 (논, 밭, 과수원)	등줄쥐	1	0	0	1	0
	집쥐	1	0	0	1	0
	집박쥐	3	0	3	0	0
	두더지	1	1	0	0	0
수계(하천, 저수지)	우수리박쥐	27	0	27	0	0
시가화	집박쥐	4	0	4	0	0
도로 (임도, 지방도 등)	관박쥐	2	0	0	2	0
	집박쥐	12	0	0	12	0
	문둥이박쥐	9	0	0	9	0
	우수리박쥐	2	0	0	2	0
	대륙쇠큰수염박쥐	2	0	0	2	0

### 3-3. 멸종위기 야생생물 현황

군위 도엽에서 멸종위기 야생생물은 확인되지 않았다.

#### 4. 고찰

군위 일대에서 서식이 확인된 소형포유류는 총 11 종이였다. 조사지역내 멸종위기 야생생물은 확인되지 않았다. 9 개의 격자 중 가장 많은 종이 확인된 격자는 4 번 격자로 7 종의 소형포유류가 서식하는 것으로 확인되었다. 이는 격자내 존재하는 저수지인 오호저수지와 주변 산림 계곡부에서 다수의 익수목과 설치목이 포획된 결과이다. 다음으로 많은 종이 확인된 격자는 7 번 격자로 삼산지에서 다수의 익수목이 포획된 결과이다. 서식지 유형별로 소형포유류 서식은 산림지역에서 6 종으로 가장 많은 종이 확인되었고, 도로(교량)에서 5 종으로 확인되었다. 본 조사 지역은 전체적으로 산림이 발달하였고, 다양한 규모의 저수지와 수계(위천, 쌍계천)이 존재하여 야생동물에게 안정적인 서식처를 제공하는 것으로 보인다. 또한 군위 시가지를 관통하는 위천에서 다양한 설치목의 서식이 확인되었고, 교량에서 다양한 익수목이 야간 휴식처로써의 교량 하부를 이용하는 것을 확인하였다.

#### 5. 종합 및 제언

군위 일대는 중앙고속도로가 조사지역을 관통하고 군위군 소재지가 분포하지만 주변 산림이 서로 연결되어 있고, 전역에 분포하는 저수지와 소의 존재로 비교적 야생동물의 서식처로 양호한 부분이 존재한다. 조사지역내 넓게 존재하는 하천(위천) 또한 소형포유류의 서식에 긍정적인 영향을 주는 것으로 판단된다. 또한 인간의 활동지역과 산림지역이 분리된 형태를 띄어 야생동물이 서식하기 적합한 지점이 다수 존재하고 현재까지 기 서식처에 대한 교란요인도 비교적 적은 것으로 보인다. 따라서 이러한 산림지역에 대한 추가 개발행위를 지양하고 유지하는 것이 필요할 것으로 판단된다.

## 참고문헌

- 환경부. 1998. 제2차 전국자연환경조사(군위 영천지역의 포유류). 환경부, 과천.  
환경부. 2001. 제2차 전국자연환경조사(군위군 청화산의 포유류). 환경부, 과천.  
환경부. 2011. 제3차 전국자연환경조사(군위 일대의 포유류). 환경부, 과천.  
환경부. 2016. 전국자연환경조사 포유류 지침서 개정. 국립생태원.

## 사진대지







	
사진 1. 조사지역 전경(E1-산호저수지)	사진 2. 조사지역 전경(E2-사직교)
	
사진 3. 조사지역 전경(E2-위천교)	사진 4. 조사지역 전경(E4-오로저수지)
	
사진 5. 조사지역 전경(E5-수서교)	사진 6. 조사지역 전경(E7-삼산지)





사진 7. 관박쥐(격자 1)



사진 8. 대륙쇠큰수염박쥐 (격자 2)



사진 9. 우수리박쥐 (격자 4)



사진 10. 문둥이박쥐 (격자 7)



사진 11. 청설모 (격자 4)



사진 12. 등줄쥐 (격자 1)