

# 군위 일대의 포유류

임춘우 · 임상필  
동국대학교

## 요약

군위 일대에 대한 포유류조사는 2018 년 5~10 월에 실시되었으며, 이 지역에서 확인된 포유류는 아종을 구분하여 총 9 종이었으며, 멸종위기 야생생물 I 급은 1 종(수달), 멸종위기 야생생물 II 급은 2 종(담비, 삵)이었다.

## 1. 서론

군위(도엽번호: 368151) 일대에 대한 기존의 포유류조사는 김 · 엄(1998), 조·유(2011)에 의해 수행된 바 있다. 이 조사는 제 4 차 전국자연환경조사의 일환으로 포유류의 현황 및 서식유형을 알아보기 위하여 실시되었다.

## 2. 조사지역 및 방법

조사는 군위(도엽번호: 368151) 일대에서 실시되었으며(그림 1), 자세한 조사일정은 표 1 과 같다. 조사대상지역은 1:25,000 지형도를 9 개의 격자로 나누어 5 개 격자에 대하여 1~3 회씩 조사를 실시하였다.(그림 1), 조사방법은 “제 4 차 전국자연환경조사 포유류 지침서 개정” 을 따랐다(국립생태원 2016).

표 1. 조사일정

| 조사<br>격자 | 1회 조사        | 2회 조사        | 3회 조사         |
|----------|--------------|--------------|---------------|
| E1       | 2018. 5. 4.  | 2018. 9. 9.  |               |
| E4       | 2018. 5. 4.  |              |               |
| E5       | 2018. 5. 25. | 2018. 9. 20. |               |
| E6       | 2018. 5. 5.  | 2018. 7. 4   | 2018. 10. 31. |
| E9       | 2018. 5. 5.  | 2018. 7. 4   | 2018. 10. 31. |

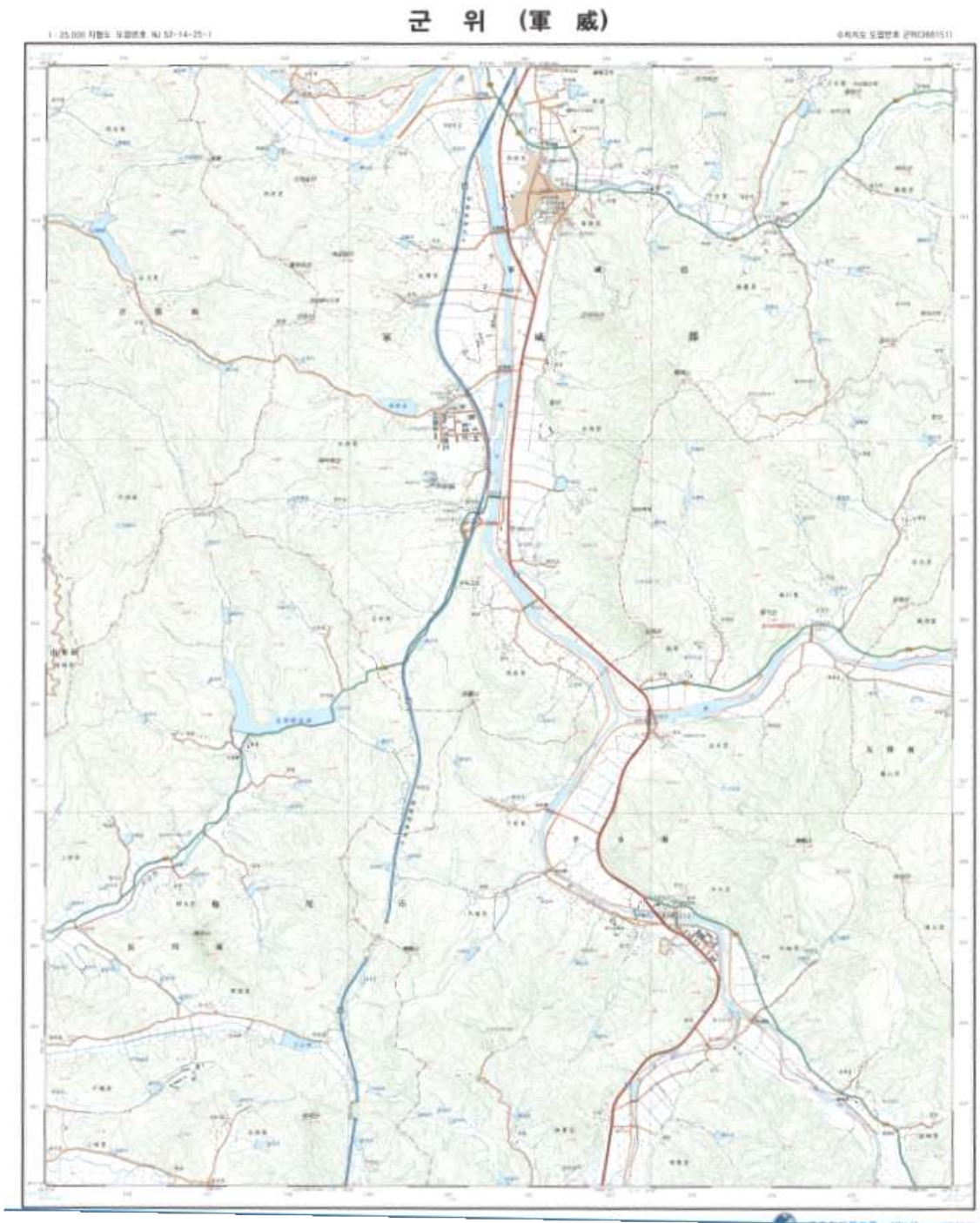


그림 1. 조사지역 현황

### 3. 결 과

#### 3-1. 전체 포유류 현황

군위 일대에서 확인된 포유류는 아종을 구분하여 총 9 종이었다(표 2). 이를 격자별로 보면, E1 이 7 종, E4 가 2 종, E5 이 4 종, E6 가 7 종, E9 가 4 종이었다.

표 2. 군위 일대의 포유류 현황

(○: 출현, -:미출현)

| 종명      | 각 격자에서 관찰된 종 |    |    |    |    |
|---------|--------------|----|----|----|----|
|         | E1           | E4 | E5 | E6 | E9 |
| 삵       | ○            |    |    | ○  |    |
| 너구리     | ○            |    |    |    |    |
| 담비      | ○            |    |    | ○  |    |
| 오소리     | ○            |    |    | ○  | ○  |
| 수달      | ○            |    | ○  | ○  |    |
| 멧돼지     | ○            |    | ○  | ○  | ○  |
| 노루      |              |    | ○  |    |    |
| 고라니     | ○            | ○  | ○  | ○  | ○  |
| 멧토끼     | ○            | ○  |    | ○  | ○  |
| 합계(총9종) | 7종           | 2종 | 4종 | 7종 | 4종 |

#### 3-2. 서식지 유형별 포유류 현황

군위 일대에서 확인된 서식지 유형별 포유류는 산림에서 8 종, 경작지에서 0 종, 수계에서 4 종, 시가화에서 0 종, 도로에서 0 종으로 확인되었다(표 3).

표 3. 군위 일대의 서식지 유형별 포유류 현황

(○: 출현, -:미출현)

| 종명 \ 서식지 유형 | 산림 | 경작지(논, 밭, 과수원) | 수계(하천, 저수지) | 시가화 | 도로(임도 및 지방도, 국도) |
|-------------|----|----------------|-------------|-----|------------------|
| 삵           | ○  |                | ○           |     |                  |
| 너구리         | ○  |                |             |     |                  |
| 담비          | ○  |                |             |     |                  |
| 오소리         | ○  |                |             |     |                  |
| 수달          |    |                | ○           |     |                  |
| 멧돼지         | ○  |                |             |     |                  |
| 노루          | ○  |                |             |     |                  |
| 고라니         | ○  |                | ○           |     |                  |
| 멧토끼         | ○  |                | ○           |     |                  |
| 합계(총9종)     | 8종 | -              | 4종          | -   | -                |

군위 도엽에서 서식지 유형별에 따른 출현종에 따른 서식 흔적수의 현황은 산림에서 고라니 흔적이 13 회로 가장 많이 발견되었으며, 그 중 배설물이 가장 많이 관찰되었다. 수계(하천, 저수지)에서는 고라니 흔적이 12 회로 가장 많이 발견되었으며, 족적의 관찰빈도가 가장 높았다(표 4).

표 4. 군위 일대 서식지 유형별에 따른 출현종 서식 흔적수 현황

| 구분<br>유형       | 종명  | 계<br>(흔적) | 배설물 | 족적 | 털 | 굴 | 휴식처<br>(보금자리) | 직접<br>관찰 | 포획 | 기타 |
|----------------|-----|-----------|-----|----|---|---|---------------|----------|----|----|
| 산림             | 삵   | 1         |     | 1  |   |   |               |          |    |    |
|                | 너구리 | 1         |     |    |   |   |               | 1        |    |    |
|                | 담비  | 1         |     |    |   |   |               | 1        |    |    |
|                | 오소리 | 3         | 3   |    |   |   |               |          |    |    |
|                | 멧돼지 | 7         |     | 1  |   |   |               | 4        |    | 2  |
|                | 노루  | 3         |     |    |   |   |               | 3        |    |    |
|                | 고라니 | 13        | 7   | 1  |   |   |               | 5        |    |    |
| 수계(하천,<br>저수지) | 삵   | 2         | 1   | 1  |   |   |               |          |    |    |
|                | 수달  | 8         | 8   |    |   |   |               |          |    |    |
|                | 고라니 | 12        | 3   | 8  |   |   |               | 1        |    |    |
|                | 멧토끼 | 1         | 1   |    |   |   |               |          |    |    |

### 3-3. 서식 확인종별 흔적 관찰 유형

군위 도엽에서 조사된 멸종위기 야생생물 I 급은 1 종(종명: 수달), 멸종위기 야생생물 II 급은 2 종(종명: 담비, 삵)이었다(표 5, 그림 2).

표 5. 군위 일대의 멸종위기 야생생물 현황

(○: 출현, - :미출현)

| 종명<br>격자 | 수달1 |   | 수달2 |   | 수달3 |   | 수달4 |   | 수달5 |  | 담비1 | 삵1 | 삵2 |   | 삵3 |   |   |
|----------|-----|---|-----|---|-----|---|-----|---|-----|--|-----|----|----|---|----|---|---|
| E1       | ○   | B | ○   | B |     |   |     |   |     |  | ○   | ○  |    |   |    |   |   |
| E4       |     |   |     |   |     |   |     |   |     |  |     |    |    |   |    |   |   |
| E5       |     |   |     |   | ○   | B | ○   | B |     |  |     |    |    |   |    |   |   |
| E6       |     |   |     |   |     |   |     |   | ○   |  |     |    |    | ○ | B  | ○ | B |

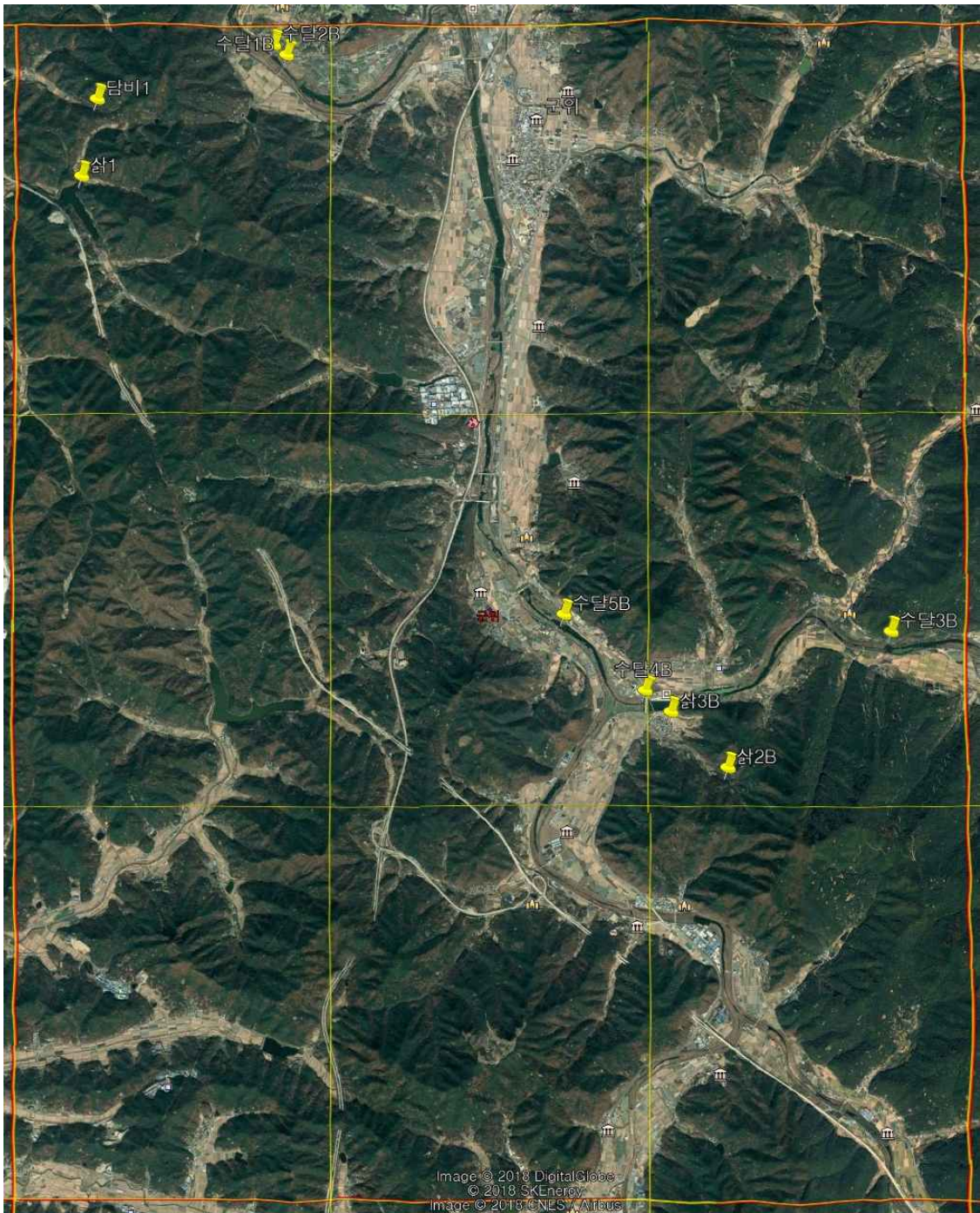


그림 2

## 4. 고찰

군위 일대에서 확인된 포유류는 아종을 구분하여 총 9 종이었으며, 멸종위기 야생생물 I 급은 1 종(수달), 멸종위기 야생생물 II 급은 2 종(담비, 삵)이었다.

군위 일대에서 확인된 서식지 유형별 포유류는 산림에서 8 종, 경작지에서 0 종, 수계에서 4 종, 시가화에서 0 종, 도로에서 0 종으로 확인되었다. 군위 도엽에서 서식지 유형별에 따른 출현종에 따른 서식 흔적수의 현황은 산림에서 고라니 흔적이 13 회로 가장 많이 발견되었으며, 그 중 배설물이 가장 많이 관찰되었다. 수계(하천, 저수지)에서는 고라니 흔적이 12 회로 가장 많이 발견되었으며, 족적의 관찰빈도가 가장 높았다.

군위 도엽에서 격자 E6 과 E9 의 매봉산 일대와 격자 E1 의 진등산 일대는 임도가 조성되어 있으나 산림 내부의 경사가 가파르고 임도 및 일부 등산로를 제외하고는 인간의 인위적인 출입이 거의 없어 포유류의 서식에 안정적인 환경을 제공하고 있어 삵, 담비와 같은 멸종위기야생생물을 비롯한 포유류의 주요 서식지로 판단된다. 격자 E3, E5, E6, E8 을 따라 흐르는 위천과 남천은 멸종위기야생생물 I 급인 수달의 흔적이 확인되어 주요 서식처로 판단되며, 지속적인 서식을 위해서 하천의 자연성을 유지하는 것이 무엇보다 중요할 것으로 판단된다.

## 5. 종합 및 제언

군위 지역은 도엽을 관통하는 위천을 중심으로 수달의 주요 흔적이 확인되고 있어 서식처로 판단되며, 진등산, 응봉산, 매봉산 마정산 등은 산림의 식생이 잘 발달되어 있어 포유류의 서식에 매우 안정적인 환경을 나타내고 있다. 그러나 현재 임연부를 따라 과수원 및 밭이 조성된 지역이 많은데 이러한 경작지의 면적이 점차 고지대로 확산되는 현상이 나타나고 있으며, 산림 지역에 임도가 곳곳에 조성되어 있으나 인위적인 출입을 제한하는 차단장치가 없기 때문에 차량의 출입이 다수 나타나고 있다. 이러한 요인들은 포유류의 서식에 불안정한 요인으로 작용할 수 있으며, 차량을 이용한 가을철 불법 임산물 채취 및 산림 내 출입을 야기시킬 수 있기 때문에 관리 차원에서 차단 시설은 운용될 필요가 있다. 아울러 수달의 흔적이 확인된 위천 일부 지역에 한해 하천 정비사업의 일환으로 주차장과 인공제방, 공원 등이 조성중에 있다. 수달의 특성상 인공적인 구조물은 회피하는 경향이 있으며, 하천 개발로 인해 무엇보다 번식이 가능한 환경이 사라질 경우에 수달의 서식에 직접적인 영향을 나타낸다. 따라서 이러한 개발을 실시할 경우에 수달의 주요 서식지와 겹치지 않도록 사전에 철저한 환경성검토가 실시되어야 하며, 대체 서식이 가능한 지역 또는 최소한의 서식면적은 보존할 수 있는 방안이 마련되어야 할 것으로 판단된다.

군위 지역은 전체적으로 중앙고속도로 및 5 번국도가 지나고 있어 이로 인해 서식지 단절이 나타나기도 하지만 일부 터널 구간을 따라 산림의 연계 부분이 위치하고 있어 고립적인 부분은 많지 않은 것으로 판단되지만 고속도로와 산림의 접경지역에 포유류의 출입을 제한하는 시설이 일부 구간에만 설치되어 있어 이러한 지역에서 로드킬이 예상되어 관리가 필요한 실정이다.

## 참고문헌

- 국립생태원. 2016. 제4차 전국자연환경조사 지침서. 국립생태원.
- 김남철, 엄태인. 1998. 제2차 전국자연환경조사(군위, 영천 지역의 포유류). 환경부.
- 윤명희, 한상훈, 오홍식, 김장근. 2004. 한국의 포유동물. 동방미디어.
- 조범준, 유준혁. 2011. 제3차 전국자연환경조사(군위 일대의 포유류). 환경부.

## 사진대지






|   |  |
|---|--|
|    |    |
| 사진 1. 오로저수지   | 사진 2. 진등산 산림 내부 전경   |
|   |   |
| 사진 3. 위천(수달 서식지 전경)   | 사진 4. 매봉산 임도 전경  |
|  |  |
| 사진 5. 담비 (E1)   | 사진 6. 숲 배설물  |





사진 7. 멧토끼 배설물



사진 82. 무인센서카메라 (담비)



사진 9. 무인센서카메라 (멧돼지)



사진 10. 무인센서카메라 (고라니)



사진 11. 무인센서카메라 (너구리)

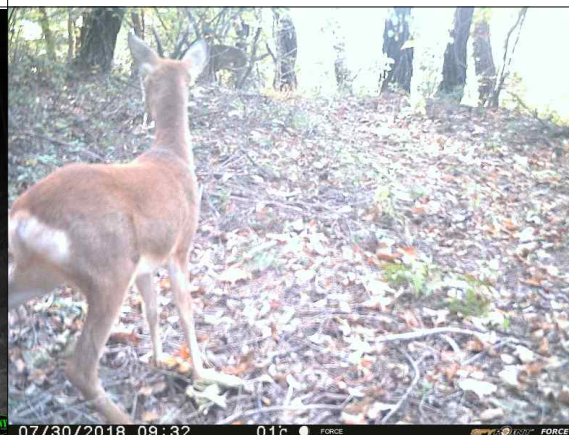


사진 12. 무인센서카메라 (노루)