

남원 일대의 포유류

노정래
서울종합예술실용학교

요 약

남원 일대에 대한 포유류조사는 2018 년 3~7 월에 실시되었으며, 이 지역에서 확인된 포유류는 아종을 구분하여 총 9 종이었으며, 멸종위기 야생생물 I 급은 1 종(수달), 멸종위기 야생생물 II 급은 1 종(삵), 적색목록 관심대상(LC), 포획·채취 금지 야생동물 1 종(멧밭쥐) 이었다.

1. 서 론

남원(도엽번호: 357102) 일대에 대한 기존의 포유류조사는 한·황(1997), 우·백(1999), 정·하(2005), 정·박(2008), 하·최(2015)에 의해 수행된 바 있다. 이 조사는 제 4 차 전국자연환경조사의 일환으로 포유류의 현황 및 서식유형을 알아보기 위하여 실시되었다.

2. 조사지역, 조사일정 및 조사방법

조사는 남원(도엽번호: 357102) 일대에서 실시되었으며(그림 1), 자세한 조사일정은 표 1 과 같다. 조사대상지역은 1:25,000 지형도를 9 개의 격자로 나누어 모든 격자에 대하여 1~3 회씩 실시하였다(그림 1). 조사방법은 “제 4 차 전국자연환경조사 포유류 지침서 개정” 을 따랐다(국립생태원 2016).

표 1. 조사일정

조사 격자	1회 조사	2회 조사	3회 조사	4회 조사
E1	2018. 4. 3	2018. 4. 25	2018. 7. 26	
E2	2018. 4. 3	2018. 4. 13		
E3	2018. 4. 13			
E4	2018. 4. 3			
E5	2018. 4. 3			
E6	2018. 4. 26			
E7	2018. 3. 30	2018. 4. 3		
E8	2018. 3. 29			
E9	2018. 3. 29	2018. 3. 30		

3. 결 과

3-1. 전체 포유류 현황

남원 일대에서 확인된 포유류는 아종을 구분하여 총 9 종이었다(표 2). 이를 격자별로 보면, E1 이 5 종, E2 가 3 종, E3 이 4 종, E4 가 5 종, E5 가 3 종, E6 이 2 종, E7 이 4 종, E8 이 4 종, E9 가 8 종이었다.

표 2. 남원 일대의 포유류 현황

(○: 출현, -:미출현)

종명	각 격자에서 관찰된 종								
	E1	E2	E3	E4	E5	E6	E7	E8	E9
멧밭쥐	-	-	-	○	-	-	-	-	-
다람쥐	-	-	○	○	-	-	-	○	○
청설모	-	-	-	-	-	-	-	-	○
너구리	○	-	○	○	○	-	○	-	○
삵	○	-	-	-	-	-	-	○	○
수달	○	○	○	-	○	○	○	○	○
멧돼지	○	○	-	○	-	-	○	-	○
고라니	○	○	○	○	○	○	○	○	○
두더지	-	-	-	-	-	-	-	-	○
합계(총 9종)	5종	3종	4종	5종	3종	2종	4종	4종	8종

3-2. 서식지 유형별 포유류 현황

남원 일대에서 확인된 서식지 유형별 포유류는 산림에서 5 종, 경작지에서 5 종, 수계에서 5 종, 시가화에서 1 종, 도로에서 2 종으로 확인되었다(표 3).

표 3. 남원 일대의 서식지 유형별 포유류 현황

(○: 출현, -:미출현)

종명 \ 서식지 유형	산림	경작지(논, 밭, 과수원)	수계(하천, 저수지)	시가화	도로(임도 및 지방도, 국도)
멧밭쥐	-	○	-	-	-
다람쥐	○	-	○	-	-
청설모	○	-	-	-	-
너구리	-	○	○	○	○
삵	○	○	○	-	-
수달	-	-	○	-	-
멧돼지	○	○	-	-	-
고라니	○	○	○	-	-
두더지	-	-	-	-	○
합계(총 9종)	5종	5종	5종	1종	2종

멸종위기 야생생물 I 급은 1 종(수달), 멸종위기 야생생물 II 급은 1 종(삵), 적색목록 관심대상 [(LC), 포획·채취 금지 야생동물 1 종(멧밭쥐) 이었다(표 3, 그림 1).

표 2. 남원 일대 서식지 유형별에 따른 출현종 서식 흔적수 현황

구분 유형	종명	계 (흔적)	배설물	족적	털	굴	휴식처 (보금자리)	직접 관찰	포획	기타
산림	멧밭쥐	-	-	-	-	-	-	-	-	-
	다람쥐	4	-	4	-	-	-	-	-	-
	청설모	1	-	-	-	-	-	-	-	-
	너구리	-	-	-	-	-	-	-	-	-
	삿	3	-	-	-	-	-	-	-	-
	수달	-	-	-	-	-	-	-	-	-
	멧돼지	9	-	-	-	-	-	1	-	-
	고라니	13	-	1	-	-	4	1	-	-
	두더지	-	-	-	-	-	-	-	-	-
경작지 (논, 밭, 과수원)	멧밭쥐	1	-	-	-	-	-	-	-	-
	다람쥐	-	-	-	-	-	-	-	-	-
	청설모	-	-	-	-	-	-	-	-	-
	너구리	2	-	1	-	-	-	-	-	-
	삿	1	-	-	-	-	-	-	-	-
	수달	-	-	-	-	-	-	-	-	-
	멧돼지	1	-	-	-	-	1	-	-	-
	고라니	24	-	1	-	-	13	-	-	-
	두더지	-	-	-	-	-	-	-	-	-
수계(하천, 저수지)	멧밭쥐	-	-	-	-	-	-	-	-	-
	다람쥐	1	-	1	-	-	-	-	-	-
	청설모	-	-	-	-	-	-	-	-	-
	너구리	3	-	1	-	-	-	-	-	-
	삿	1	-	-	-	-	-	-	-	-
	수달	11	-	-	-	-	-	-	-	-
	멧돼지	-	-	-	-	-	-	-	-	-
	고라니	6	-	-	-	-	3	-	-	-
	두더지	-	-	-	-	-	-	-	-	-

구분 유형	종명	계 (흔적)	배설물	죽적	털	굴	휴식처 (보금자리)	직접 관찰	포획	기타
시가화	멧밭쥐	-	-	-	-	-	-	-	-	-
	다람쥐	-	-	-	-	-	-	-	-	-
	청설모	-	-	-	-	-	-	-	-	-
	너구리	1	-	1	-	-	-	-	-	-
	삿	-	-	-	-	-	-	-	-	-
	수달	-	-	-	-	-	-	-	-	-
	멧돼지	-	-	-	-	-	-	-	-	-
	고라니	-	-	-	-	-	-	-	-	-
	두더지	-	-	-	-	-	-	-	-	-
도로 (임도, 지방도 등)	멧밭쥐	-	-	-	-	-	-	-	-	-
	다람쥐	-	-	-	-	-	-	-	-	-
	청설모	-	-	-	-	-	-	-	-	-
	너구리	2	-	-	-	-	-	-	-	-
	삿	-	-	-	-	-	-	-	-	-
	수달	-	-	-	-	-	-	-	-	-
	멧돼지	-	-	-	-	-	-	-	-	-
	고라니	11	-	-	-	-	3	1	-	-
	두더지	-	-	-	-	-	-	-	-	-

3-3. 멸종위기 야생생물 현황

멸종위기 야생생물 I 급은 1 종(수달), 멸종위기 야생생물 II 급은 1 종(삿), 적색목록 관심대상(LC), 포획·채취 금지 야생동물 1 종(멧밭쥐) 이었다(표 3, 그림 4).

표 3. 남원 일대의 멸종위기 야생생물 현황

(○: 출현, -:미출현)

격자	종명		수달		삾	
	수달	수달	수달	수달	수달	수달
E1	○	B, F	○	B, G		
E2	○	B, F	-	-		
E3	○	B, F	-	-		
E4	-	-	-	-		
E5	○	B, F	-	-		
E6	○	B, F	-	-		
E7	○	B, F	-	-		
E8	○	B, F	○	B, G		
E9	○	B, F	○	B, G		

* 멸종위기 야생생물 서식증거 중 서식지 판단 기준표에서 충족할 경우 기호(A-H)를 예시와 같이 삽입

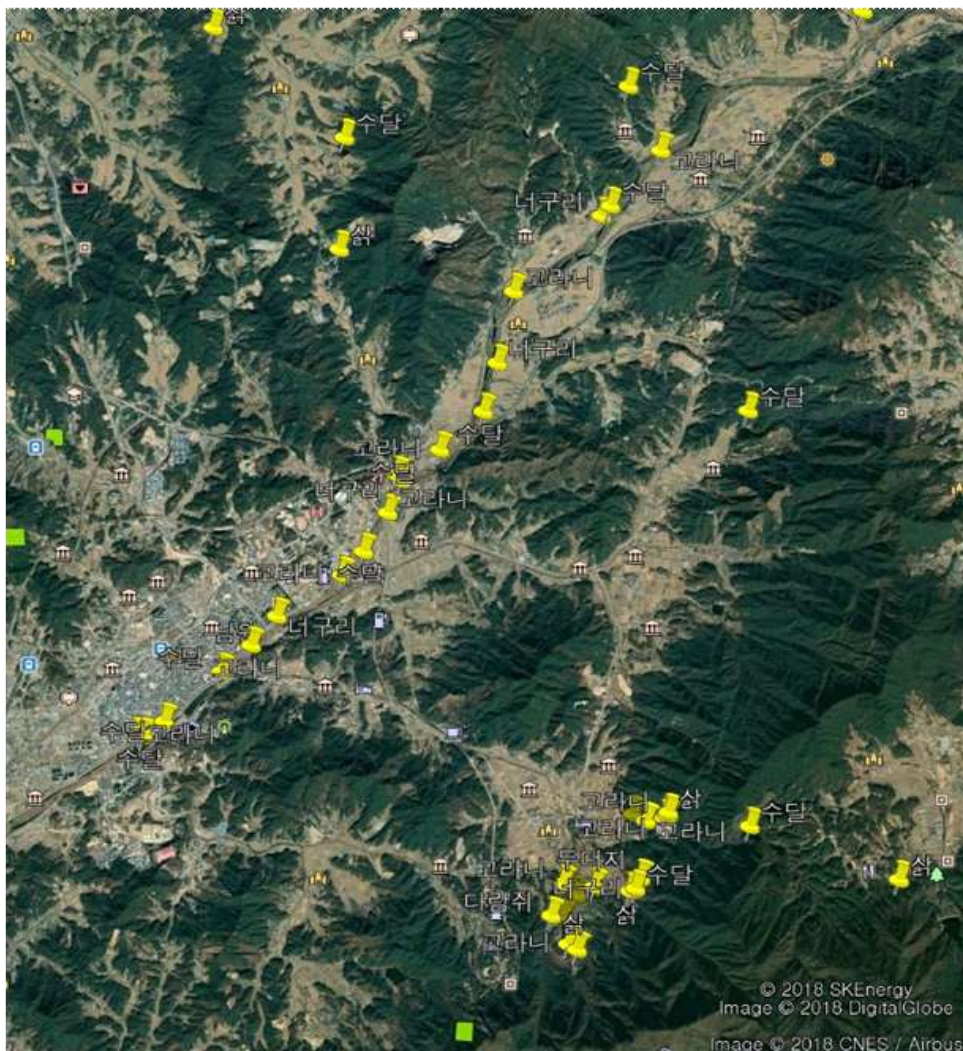


그림 1. 남원 일대 멸종위기 야생생물 분포

4. 고찰

남원 일대에서 서식이 확인된 포유류는 총 9종이었다. 남원 일대 멸종위기 야생생물 I 급은 1종(수달), 멸종위기 야생생물 II 급은 1종(삵), 적색목록 관심대상(LC), 포획·채취 금지 야생동물 1종(멧밭쥐)이었다.

본 조사 지역의 경우 남원 시내가 포함되어 있어 남원 시내는 야생동물의 서식 흔적을 찾아 볼 수 없었다. 시내 외곽 남원 광한루 앞에 흐르는 하천(요천)을 따라 야생동물의 서식 여부를 확인했다. 요천의 둑방과 가장자리에서 수달의 서식 흔적이 확인되었고, 배설물 흔적으로 보아 계속해서 서식하고 있는 것으로 본다. 요천은 사람들의 접근이 제한적이라 수달이 간섭을 덜 받아 서식 여건이 매우 좋은 것으로 판단된다. 다만 요천 주위가 도로로 둘러 싸여 있어서 다른 야생동물의 접근이 제한적이라 수달 이외의 야생동물의 서식 흔적은 관찰되지 않았다. 요천에 계속 서식하고 있는 야생동물인지 일부 고라니의 서식 흔적이 발견되었다. 임야 조사 시 임도를 따라 이동하면서 좌, 우 지역을 조사하여 야생동물의 서식 흔적을 확인했다. 뿐만 아니라 논, 밭, 과수원 및 조림지 등 전반적인 지역에서 서식 흔적을 확인하였다.







본 조사 지역인 남원은 지리산 줄기와 녹지 축으로 연결되어 있어 야생동물의 이동이 자유로운 곳이다. 특히 남원시 주천면 구룡계곡 일대와 고기리 지역 일대는 야생동물이 먹을 물이 일 년 내내 끊이지 않고 은신처가 많다. 이 지역에서 도로를 벗어나면 인간의 간섭이 적어 포유류의 서식에 매우 우수한 생태계를 제공하는 것으로 판단된다.

하지만 일부 남원시 갈치동 등 일부 지역에서 임야가 토목공사를 진행 중이거나 일부 산림이 훼손된 지역이 있었다. 이 지역 주위에는 야생동물의 서식 흔적이 현저히 감소했다. 남원 지역은 마을 단위로 농가와 농토가 많아 그야말로 순수 농업지역이다. 야생동물의 서식에 방해가 될 공장이나 풍력발전 같은 시설은 없었다.

참고문헌

- 우두성, 백춘기. 1999. 제 2차 전국자연환경조사. 남원, 임실 우선조사. 환경부, 과천.
- 정광훈, 박치중. 2008. 제 3차 전국자연환경조사. 남원 일대의 포유류. 과천, 환경부.
- 정우진, 하정욱. 2005. 제 2차 전국자연환경조사. 구례, 남원 지역의 포유류. 과천, 환경부.
- 하정욱, 최준우. 2015. 제 3차 전국자연환경조사. 남원 일대의 포유류. 세종시, 환경부.
- 한상훈, 황현환. 1997. 제 2차 전국자연환경조사. 구례, 남원(만복대) 일대의 포유류 및 양서·파충류. 과천, 환경부.

[부록 1] 사진대지

	
<p>사진 1. 남원시 이백면 도로공사 일대</p>	<p>사진 2. 산림 및 농경지 전경</p>
	
<p>사진 3. 벌목 후 산림 지역</p>	<p>사진 4. 산림 지역 내 야생동물에 의한 피해 흔적</p>
 	
<p>사진 5. 저수지 주위와 산림 전경</p>	<p>사진 6.</p>

	
<p>사진 1. 수달1(격자 E3)</p>	<p>사진 2. 수달2(격자 E4)</p>
	
<p>사진 3. 삵 1 (격자 E8)</p>	<p>사진 4. 삵 2 (격자 E9)</p>
<p>사진 5.</p>	<p>사진 6.</p>